

Au cœur de la nuit...la passion du vendredi saint a été effective

Le laboratoire du Complexe Hospitalo-Universitaire le Bon Samaritain ravagé par les flammes

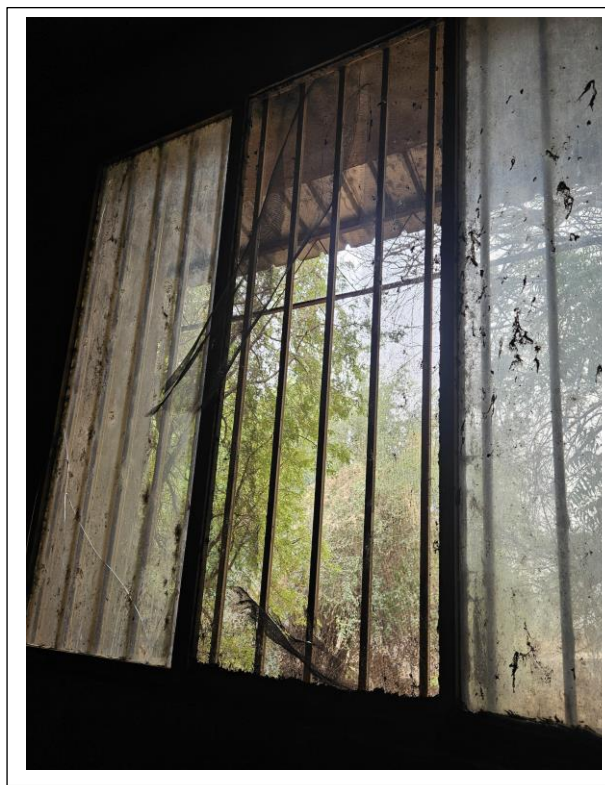
Dans la nuit profonde, aux environs de deux heures du matin, alors que le silence enveloppait encore les bâtiments du Complexe Hospitalo-Universitaire le Bon Samaritain, un drame inattendu s'est produit : le laboratoire de l'établissement a été ravagé par un incendie d'une rare intensité, laissant derrière lui un spectacle de désolation et de lourdes interrogations.



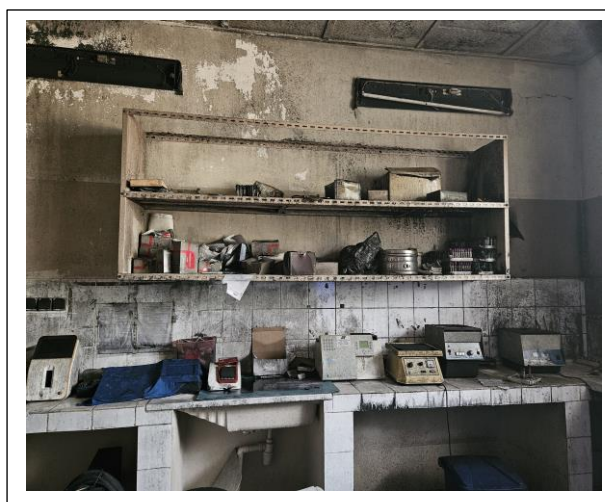
Selon les **témoignages** recueillis auprès du **personnel en service** cette nuit-là, les faits se sont déroulés avec une rapidité déconcertante. **Le chef de sécurité**, en poste au pavillon des urgences de l'hôpital, n'a rien perçu d'anormal dans les premiers instants. C'est son collègue qui, alerté par une situation inhabituelle, l'a contacté en urgence. Aussitôt informé, il s'est précipité vers le laboratoire où il a découvert l'ampleur des dégâts : les flammes avaient déjà pris une avancée considérable (beaucoup de fumée très épaisse dit-il, tel qu'il n'était pas possible d'agir avec l'extincteur).

Les sapeurs-pompiers du 9^{eme} arrondissement et ceux de chagoua ont été saisis.

Après une lutte acharnée contre les flammes, le feu a pu être maîtrisé aux alentours de quatre heures du matin, soit près de deux heures après le déclenchement de l'alerte.



Le bilan matériel est particulièrement lourd. La salle principale d'hématologie et de biochimie a été entièrement dévastée. Parmi les équipements détruits figurent des appareils essentiels au fonctionnement du laboratoire : un automate de biochimie (PC400), un analyseur d'ionogramme, des imprimantes de résultats, un appareil d'hémostase, des lecteurs spécialisés pour les hormones et l'hémoglobine glyquée, un spectrophotomètre, un agitateur de plaque, plusieurs centrifugeuses dont une centrifugeuse à hématocrite, ainsi que l'ensemble de la verrerie. À cela s'ajoutent des automates d'hématologie, dont le Yumizen H550 et le MICROS ES60, ainsi que des équipements électriques indispensables tels que des onduleurs, des régulateurs et deux imprimante HP Laser.





L'incendie a également causé d'importants dégâts aux infrastructures électriques et aux installations de soutien.

En effet, plusieurs éléments ont été entièrement détruits par les flammes, notamment les climatiseurs, les câblages électriques, ainsi que divers dispositifs d'éclairage et de ventilation. Les systèmes de distribution électrique et certains équipements de maintenance ont également été gravement touchés.





Au-delà des dégâts matériels, cet incendie soulève de sérieuses préoccupations quant à la continuité des services de diagnostic et à la sécurité des infrastructures hospitalières. Une enquête devra impérativement être menée afin de déterminer les causes exactes de ce sinistre et de prévenir toute récurrence.

Les deux coordonnateurs du laboratoire, visiblement éprouvés par l'incendie, ont fait part de leur profonde inquiétude face à l'ampleur des pertes enregistrées.



Monsieur Djallaye Djimtoibaye, coordonnateur du service déplore notamment la destruction d'équipements essentiels au bon fonctionnement du laboratoire. « Je déplore la perte de ces équipements très indispensables pour la prise en charge des patients. Nous appelons les personnes de bonne volonté à voler au secours du laboratoire afin de permettre une reprise rapide des activités », a-t-il lancé.



Pour sa part, le coordonnateur adjoint, Père BA-POUTOU Bertrand exprime une vive émotion face à ce sinistre qu'il considère comme un coup dur pour l'établissement. « L'incendie qui a eu lieu au service du laboratoire d'analyses médicales me laisse dans un profond sentiment de tristesse, car il constitue le pilier de la prise en charge de nos patients. Il contribue également à la formation de nos étudiants et stagiaires », a-t-il expliqué.

Ainsi, en quelques heures seulement, le laboratoire du CHU Bon Samaritain, pilier essentiel de l'activité médicale, a été réduit au silence, laissant derrière lui un vide profond, des incertitudes pour de nombreux patients, et un défi majeur pour l'ensemble de la communauté hospitalière.

En attendant des solutions idoines, la Direction Générale du CHU Bon Samaritain a décidé dans les jours à venir de disponibiliser le laboratoire de l'école de santé pour les examens usuels.



Allah-Rassem BRIAHA
Chargée de Projets et Communication CHU-BS
Tél. : +235 66 11 06 83
Email : projet@chu-bs.org